

STOPPER T 275 SA

SEMIAUTOMATICO

SEMI-AUTOMATIC



DISSUASORE MOBILE A SCOMPARSA
RETRACTABLE BOLLARD



Operatore Operator	Materiale Material	Verniciatura Painting	Resistenza agli urti Shock resistance	Resistenza allo sfondamento Breaking resistance	Codice Code
STOPPERT T 275 SA	Acciaio Fe37 Steel Fe37	Polvere poliestere grigio antracite RAL7021 Polyester powder grey antracite RAL7021	9.000 Joule	120.000 Joule	AA51214

- 1 - **ATTENZIONE! E' importante per la sicurezza delle persone seguire attentamente tutta l'istruzione. Una errata installazione o un errato uso del prodotto può portare a gravi danni alle persone.**
- 2 - **Leggere attentamente questo libretto d'istruzioni** prima di iniziare l'installazione del prodotto e conservarlo per riferimenti futuri.
- 3 - I materiali dell'imballaggio (plastica, polistirolo, ecc.) non devono essere lasciati alla portata dei bambini in quanto potenziali fonti di pericolo.
- 4 - Questo prodotto è stato progettato e costruito esclusivamente per l'utilizzo indicato in questa documentazione. Qualsiasi altro utilizzo non espressamente indicato potrebbe pregiudicare l'integrità del prodotto e/o rappresentare fonte di pericolo.
- 5 - RIB declina qualsiasi responsabilità derivata dall'uso improprio o diverso da quello per cui l'automatismo è destinato.
- 6 - Non installare l'apparecchio in atmosfera esplosiva: la presenza di gas o fumi infiammabili costituisce un grave pericolo per la sicurezza.
- 7 - L'installazione deve essere effettuata nell'osservanza delle Norme vigenti e della buona tecnica ed in particolare per quanto riguarda le sicurezze antinfortunistiche - RIB non è responsabile di danni a persone o cose che potrebbero avvenire a seguito di installazioni con mancanza o insufficienza di sicurezze antinfortunistiche.
- 8 - Per paesi extra-CEE, oltre ai riferimenti normativi nazionali, per ottenere un livello di sicurezza adeguato, devono essere seguite le Norme sopra riportate.
- 9 - RIB non è responsabile dell'inosservanza della buona tecnica nella installazione dei prodotti e dei relativi accessori, nonché delle deformazioni che dovessero intervenire nell'utilizzo.
- 10 - Prima di effettuare qualsiasi intervento sull'impianto, togliere l'alimentazione elettrica.
- 11 - Prevedere sulla rete di alimentazione dell'automazione un interruttore onnipolare con distanza d'apertura dei contatti uguale o superiore a 3 mm. E' consigliabile l'uso di un magnetotermico differenziale da 6A con interruzione onnipolare
- 12 - Verificare che a monte dell'impianto vi sia un interruttore differenziale con soglia da 0,03 A.
- 13 - La linea d'alimentazione elettrica primaria del quadro elettronico deve essere collegata direttamente a monte dell'apposito interruttore principale posto all'interno della stazione stessa; utilizzare cavi antifiamma di tipo approvato da almeno un ente europeo. Il dimensionamento della linea d'alimentazione primaria deve essere minimo 3x2,5 mm ma comunque valutata dall'installatore in funzione della quantità di STOPPER T (400W cd. STOPPER T) e dalla distanza dal punto di erogazione al fine di garantire un'alimentazione corretta (230V +/- 10% a STOPPER T in movimento).
- 14 - Verificare che l'impianto di messa a terra sia realizzato a regola d'arte e collegarvi le parti metalliche.
- 15 - L'automazione dispone standard di una sicurezza costituita da un pressostato d'inversione in caso di contrasto di almeno 40 kg e' comunque necessario verificarne semestralmente la soglia d'intervento secondo quanto previsto dalle Norme.
- 16 - I dispositivi di sicurezza (Norma EN 12978) permettono di proteggere eventuali aree di pericolo da rischi meccanici di movimento, come ad esempio schiacciamento, convogliamento, cesoiamento e quindi sono da valutare al momento della messa in opera.
- 17 - Per ogni impianto è consigliato l'utilizzo di almeno una segnalazione luminosa (es: lampeggiatore integrato sulla testa del dissuasore) nonché di un cartello di segnalazione, oltre al dispositivo citato al punto "16".
- 18 - Per ogni impianto automatico l'installatore deve valutare e mettere in opera gli idonei dispositivi di sicurezza antinfortunistica.
- 19 - Per la manutenzione utilizzare esclusivamente parti originali RIB.
- 20 - RIB declina ogni responsabilità ai fini della sicurezza e del buon funzionamento dell'automazione, in caso vengano utilizzati componenti dell'impianto non di produzione o commercializzazione RIB.
- 21 - Non eseguire alcuna modifica sui componenti facenti parte del sistema d'automazione.
- 22 - L'installatore deve fornire al Cliente utilizzatore tutte le informazioni relative all'abbassamento manuale del dissuasore in caso di emergenza e consegnare all'Utente utilizzatore il libretto d'avvertenze allegato al prodotto.
- 23 - Non permettere ai bambini o persone di sostare nelle vicinanze del dissuasore durante il funzionamento.
- 24 - Tenere fuori dalla portata dei bambini radiocomandi o qualsiasi altro datore di impulso, per evitare che l'automazione possa essere azionata involontariamente.
- 25 - Il transito sul dissuasore, deve avvenire solo a dispositivo completamente abbassato.
- 26 - L'utente utilizzatore deve astenersi da qualsiasi tentativo di riparazione o d'intervento diretto e rivolgersi solo a personale qualificato ed autorizzato.
- 27 - Non gettare le batterie esauste nei rifiuti ma smaltirle utilizzando gli appositi contenitori per consentire il riciclaggi. I costi di smaltimento sono già stati pagati dalla casa costruttrice.
- 28 - L'automazione è imballata su europallet; per la movimentazione utilizzare trasportatori di pallet o muletti a norme e ponendo la massima attenzione alla movimentazione.
- 29 - L'automazione è realizzata con grado di protezione IP 56 e quindi può essere stoccata in qualsiasi luogo anche esterno; è comunque consigliabile di eseguire lo stoccaggio in ambienti chiusi o comunque coperti.
- 30 - L'automazione non richiede la disponibilità di parti di ricambio; il magazzino della RIB è organizzato per l'invio celere di qualsiasi ricambio che dovesse essere richiesto.
- 31 - In caso di manutenzione e/o riparazione all'automazione, porre attenzione a non effettuare comandi di sollevamento impropri; per evitare qualsiasi problematica prima di procedere, disabilitare il movimento del dissuasore tramite l'apposito interruttore posto nella stazione di gestione movimentazione.
- 32 - **Tutto quello che non è previsto espressamente in queste istruzioni non è permesso.**

Scrivete problemi e
suggerimenti a
Quality@ribind.it

- 1 - **ATTENTION! It is very important for the safety of people to follow all instructions strictly. A wrong installation or use of the product could cause serious damage to people.**
- 2 - **Read carefully this manual before starting installation and save it for future reference.**
- 3 - Packaging materials (i.e. plastic, polystyrene, etc.) must be out of children's reach, because potentially dangerous.
- 4 - This product has been designed and manufactured exclusively on the purpose indicated in this manual. Any different use not here indicated could damage the integrity of the product and/or be potentially dangerous.
- 5 - RIB is not responsible for any damage caused by improper or different use from the indicated one.
- 6 - Do not install the device in an explosive area: Using Inflammable gases could be not safe.
- 7 - Installation must be according to the local Laws.
- 8 - In order to have an adequate safety level in the extra-CEE countries, in addition to the national laws, the above mentioned laws must be followed.
- 9 - RIB is not responsible if someone does not observe the correct method of installation of the STOPPER T products and related devices, included deformations coming during the use.
- 10 - Before any actions on the automatic installations take power off.
- 11 - An Omni polar switch should be foreseen on the alimentation' s net of automatic installations. Its connections should have an opening range of 3 mm. A magnetothermal differential with 6A Omni polar switch is advisable
- 12 - Assure that a differential switch with 0,03° is present at the beginning of the automatic installation.
- 13 - The main electrical alimentation of the control unit of automatic installations must be connected directly to at the beginning of the apposite principal switch set inside the control unit; use anti-flame cables approved by at least one of the European Institutes. The dimension of the first alimentation line must be minimum 3x2,5mm, but evaluated by the installer according to the number of STOPPER T (400W each STOPPER T) and the distance from the output point in order to guarantee a correct alimentation (230V +/- 10% for moving STOPPER T).
- 14 - Test that the earthing is workmanlike and connect the metallic parts.
- 15 - The automatic installations include a standard safety device: an inversion pressure switch in case of at least 40 kg of load. It is anyway necessary to test the activation level every six months, according to what laws establish.
- 16 - Safety devices (Law EN 12978) allow protection of potentially dangerous areas where activities such as squashing, conveyance, shearing are possible to occur.
- 17 - Each automatic installation should have at least one lighting device (i.e: flashing lights integrated in the crosshead of the bollard) and a signal placard, along with the device quoted at point "16"
- 18 - In each automatic installation the installer must consider and install appropriate safety devices.
- 19 - For maintenance works use only original parts supplied by RIB.
- 20 - RIB is not responsible for safety and good functioning of the product, in case of use of components not manufactured or distributed by RIB.
- 21 - Do not apply any modification to the parts composing the automated product STOPPER T.
- 22 - The installer must provide the Customer with all information related to the manual release of the automatic bollard in case of emergency and give the User a warning manual attached to the product.
- 23 - Do not allow children or others to stop close to the bollard during operation.
- 24 - Keep remote controls or other impulse-giving devices out of children's reach, in order to avoid involuntary activation.
- 25 - Thoroughfare over the STOPPER T bollard allowed only at complete lowering of the bollard.
- 26 - The User must avoid any repairing actions or direct operations on the bollard, and must address to qualified and authorized personnel only.
- 27 - Do not waste exhausted batteries in the garbage, but dispose them in the apposite containers to allow recycling. Disposal costs have already been paid by the manufacturer.
- 28 - The product is packaged on Euro pallet; use pallets' movers or shunters for movement; handle with care.
- 29 - The product has been manufactured with IP 56 protection's level, and could therefore be stored everywhere; storage in internal or covered places is anyway preferable.
- 30 - The product does not require availability of spare parts; RIB' s warehouse can send by express any needed spare parts.
- 31 - In case of maintenance and/or reparation, Pay attention not to give improper raising signals; to avoid any problems, disconnect the bollard's moving by the switch set inside the control management station.
- 32 - **Everything not mentioned in this manual is not allowed.**



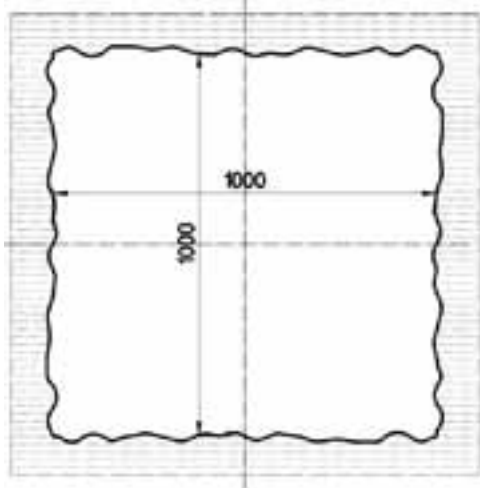
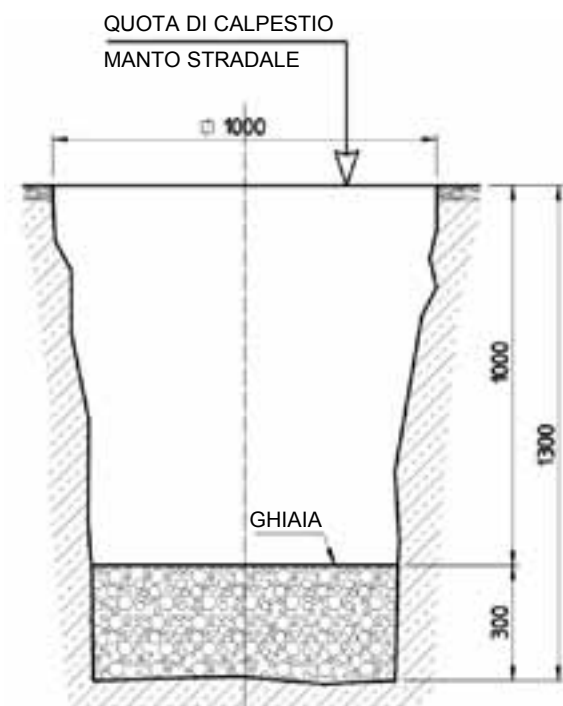
INSTALLAZIONE STOPPER T 275 SA

CARATTERISTICHE TECNICHE	STOPPER T 275 SEMIAUTOMATICO - ACCIAIO 6 mm
Criterio di movimentazione	Attuatore azoto a singolo effetto
Cilindro movimentato	Acciaio FE37 - spessore 6 mm
Trattamento cilindro movimentazione	Vernice polvere poliestere colore grigio scuro metallizzato RAL7021
Diametro cilindro movimentato	275 mm
Corsa cilindro movimentato	600 mm
Parte superiore cilindro (testa)	Alluminio anticorrosione cementato
Trattamento parte superiore cilindro	Vernice polvere poliestere grigio antracite RAL9006
Grado di protezione	IP 67
Frequenza lavoro - classe resistenza	Utilizzo intensivo > 2.000.000 di manovre - 2.000 manovre giorno
Fascia adesiva rifrangente	Standard altezza 55 mm
Temperature d'esercizio	-15°C +70°C - Opzional: resistenze scaldanti per temperature fino a -25°C
Peso complessivo con pozzetto	kg 154
Resistenza urti senza deformazione	9.000 joule
Resistenza allo sfondamento	120.000 joule
Dimensioni pozzetto a murare	560 x 560 x H 1020 mm

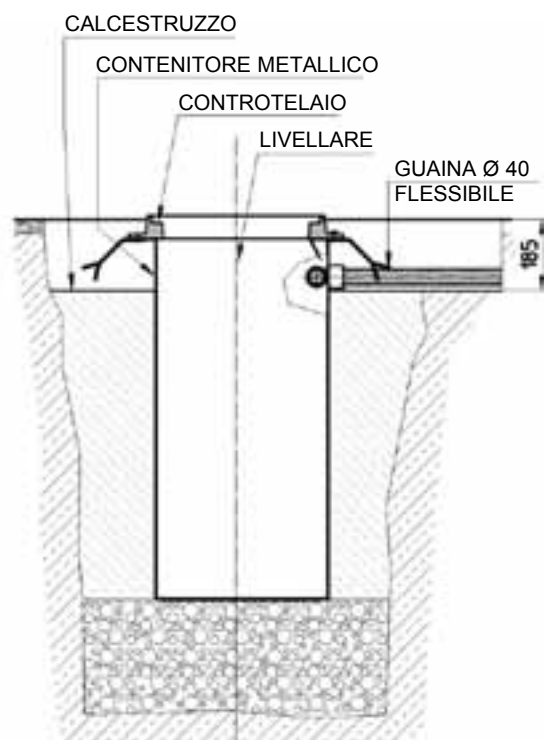
SCHEMA DI POSA STOPPER T 275 SEMIAUTOMATICO CON POZZETTO

- 1 - Accertarsi che il punto di posa del dissuasore STOPPER T non venga a trovarsi in zona allagabile; laddove per esigenze si dovesse incorrere in questa situazione è necessario riparare parzialmente il dissuasore STOPPER T con un canalino drenante, munito di grigliato di copertura.
- 2 - Effettuare uno scavo (con mini-scavatore, o manualmente) sino ad una profondità di **1,30 m** circa; la sezione, deve avere un lato di **1 m** circa.
- 3 - Assicurarsi che il terreno abbia un buon assorbimento d'acqua (provare immettendo circa 40 litri d'acqua e valutare che lo svuotamento avvenga in un tempo inferiore di 30 minuti); in caso contrario realizzare lo scarico dell'acqua piovana tramite una tubazione diametro 60 mm raccordata alla rete fognaria o in alternativa raccordata ad un pozzetto (munito di sistema di svuotamento come per esempio elettropompa) di profondità maggiore del tubo cementizio che raccoglie e scarichi l'acqua piovana.
- 4 - Immettere ghiaia (grana a diametro 8 + 20 mm circa) per uno spessore di **30 cm** circa, avendo cura di ben compattarla per evitare "ritiri di assestamento" futuri.
- 5 - Posare il pozzetto metallico completo di controtelaio avendo cura di posizionarlo a piombo, tenendo conto che il livello superiore del controtelaio stesso deve essere più alto di circa 10 mm rispetto alla quota di calpestio (per limitare l'ingresso di acqua piovana nel pozzetto). **Posizionare il pozzetto controllando il riferimento del controtelaio in relazione al senso di transito (vedere disegno allegato).**
- 6 - A pozzetto in opera, se il dissuasore fosse dotato di lampeggiatore integrato e/o resistenza scaldante (articoli opzionali) posare una guaina flessibile Ø esterno 50 mm dall'apposita connessione elettrica presente nel pozzetto, alla centralina di alimentazione di tali apparati.
- 7 - Immettere calcestruzzo tutt'intorno al pozzetto, fino a -10 cm circa dalla quota di calpestio, accertandosi che le zanche a corredo del pozzetto siano opportunamente posizionate. A pozzetto posato eseguire la finitura del manto stradale con lo stesso tipo di materiale.

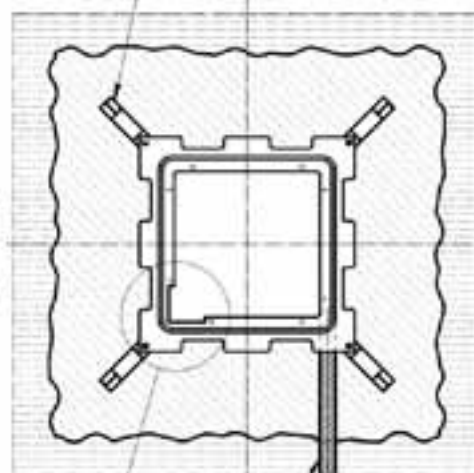
SCHEMA DI POSA PER CONTENITORE METALLICO



①



ZANCHE DI FONDAZIONE

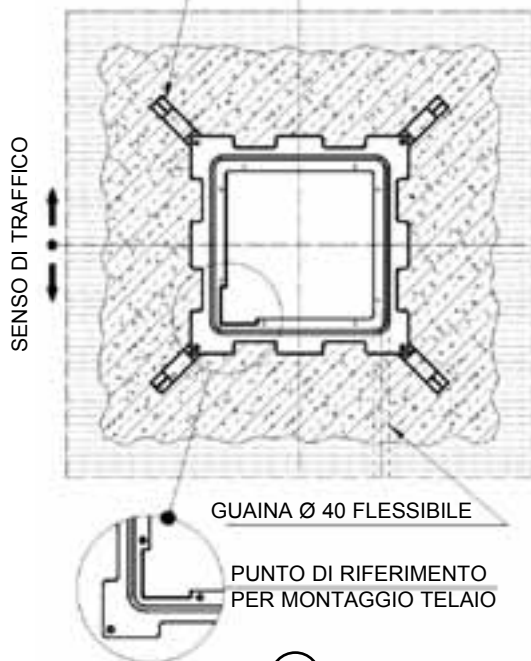
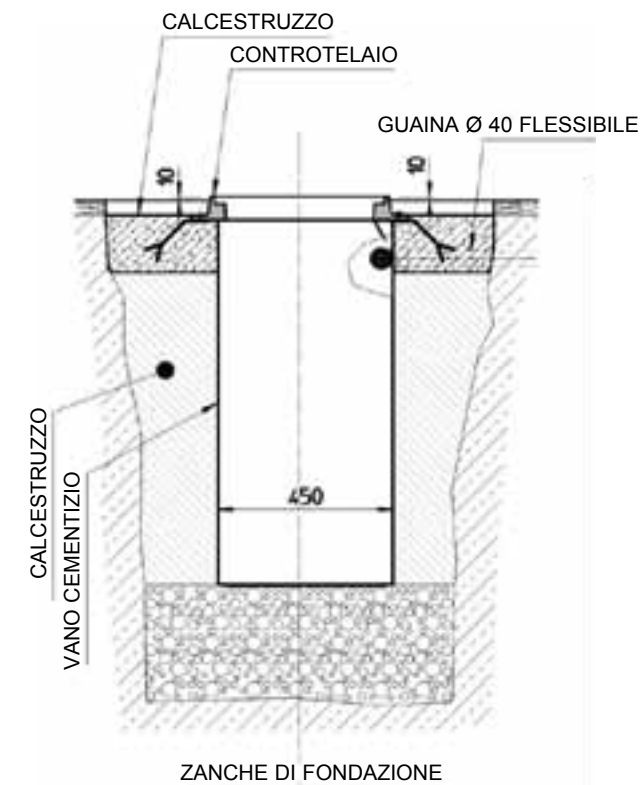


②

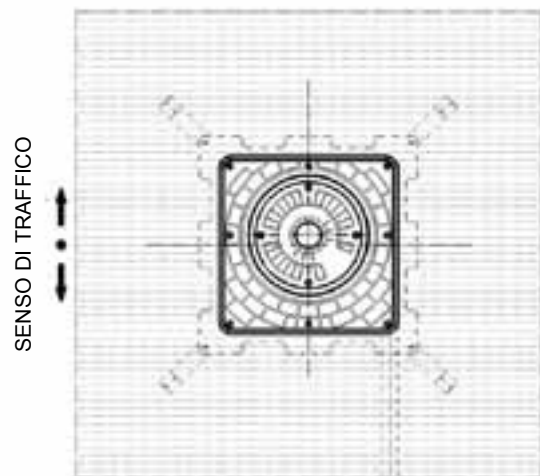
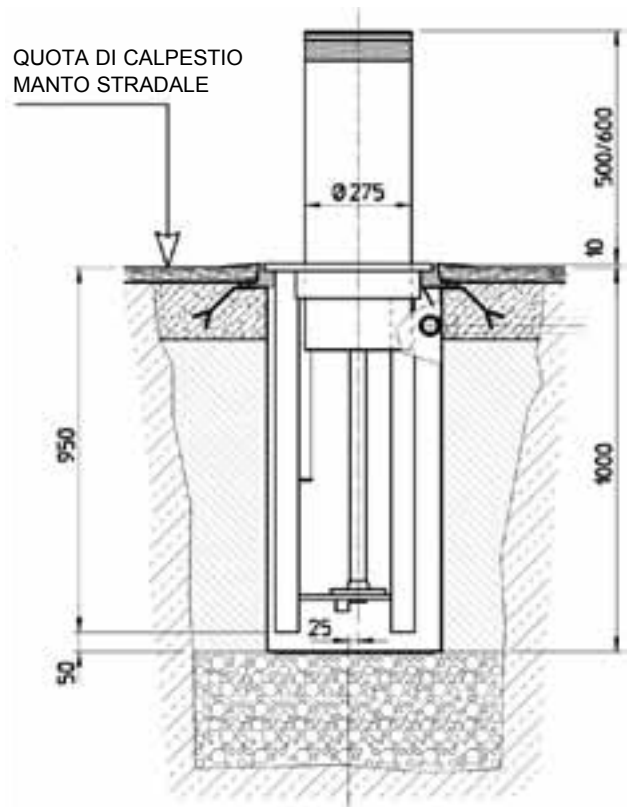
Misure in mm

1

SCHEMA DI POSA PER CONTENITORE METALLICO



3

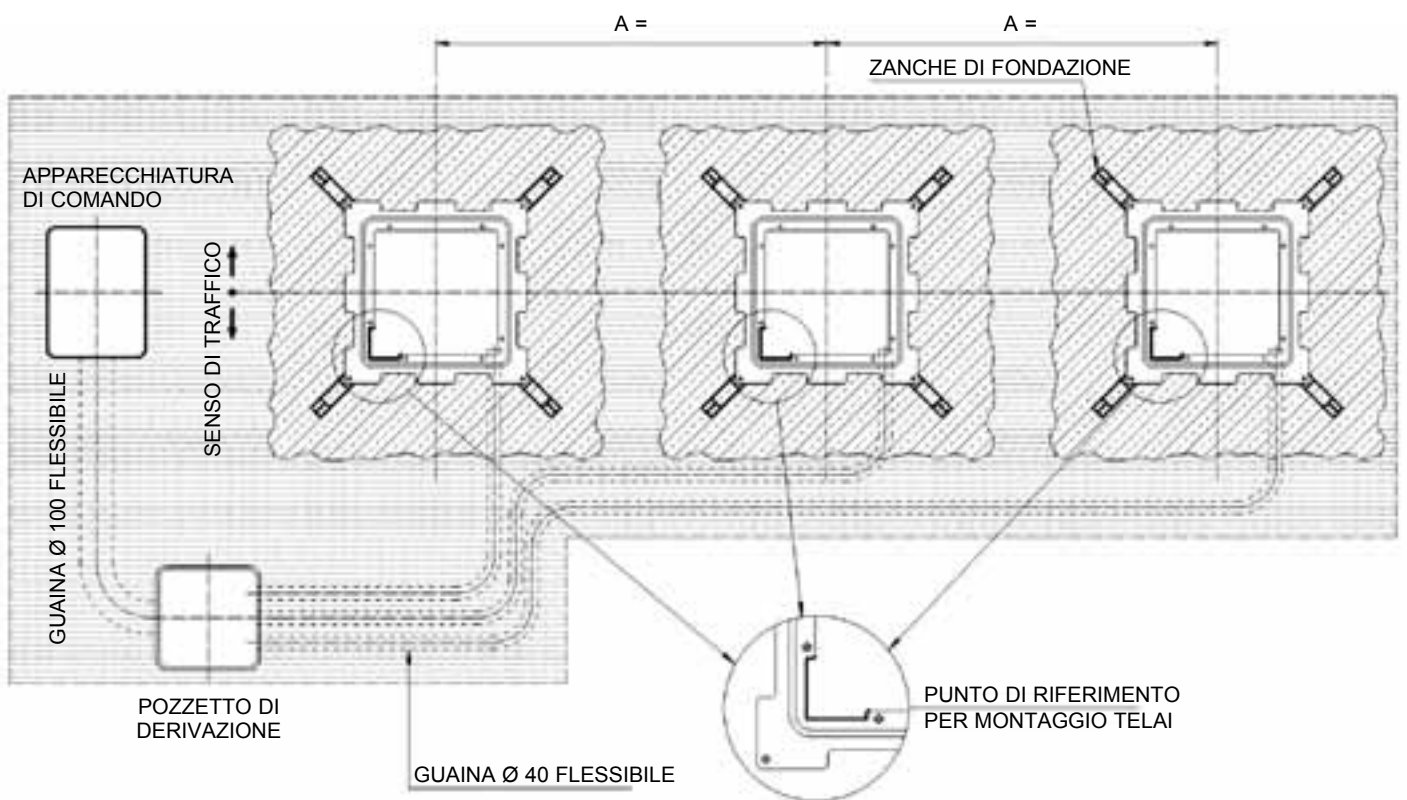


4

Misure in mm

2

SCHEMA DI POSA MULTIPLA



PROCEDURA DI ABBASSAMENTO STOPPER T 275 SEMIAUTOMATICO

Per abbassare il dissuasore STOPPER T, seguire la presente procedura:

- Inserire la chiave nell'apposita serratura di sblocco posta sulla parte superiore dello STOPPER T.
- Ruotare la chiave in senso antiorario di circa 70° e conseguentemente abbassare STOPPER T esercitando una pressione con il piede sul centro della sua sommità.
- Ad abbassamento effettuato, STOPPER T si blocca automaticamente permettendo di togliere la chiave.

PROCEDURA DI SOLLEVAMENTO STOPPER T 275 SEMIAUTOMATICO

Per sollevare il dissuasore STOPPER T, seguire la presente procedura:

- Inserire la chiave nell'apposita serratura di sblocco posta sulla parte superiore dello STOPPER T.
- Esercitare una pressione sul centro dello STOPPER T con il piede per agevolare lo sblocco meccanico e conseguentemente ruotare la chiave in senso antiorario di circa 70°; automaticamente STOPPER T si solleverà per effetto dell'attuatore a gas incorporato.
- A sollevamento effettuato, STOPPER T si blocca automaticamente permettendo di togliere la chiave.

PROCEDURA DI MANUTENZIONE ORDINARIA SEMESTRALE PER STOPPER T 275 SEMIAUTOMATICO

La sequenza standard di manutenzione ordinaria semestrale deve essere la seguente:

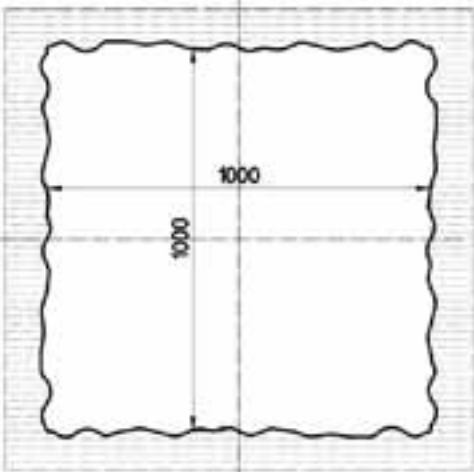
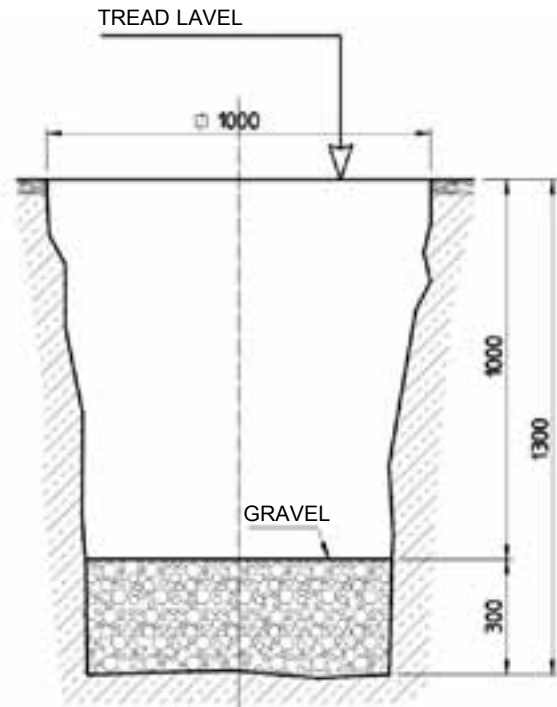
- Pulizia del pozzetto con aspirazione dei materiali depositati
- Pulizia degli scarichi di drenaggio acqua posti sul fondo del pozzetto
- Pulizia e lubrificazione della guida centrale di scorrimento
- Verifica (ed eventuale sostituzione) delle guarnizioni di battuta inferiore
- Verifica generale di corretto serraggio della viteria del dissuasore
- Verifica del regolare funzionamento del gruppo serratura
- Pulizia e lubrificazione del gruppo serratura
- Pulizia generale del cilindro movimentato ed eventuali ritocchi di verniciatura
- Eseguire la prova del valore (resistenza di terra) e della continuità di terra, con apposito strumento (loop tester).

TECHNICAL DATA	STOPPER T 275 SEMI-AUTOMATIC - STEEL 6 mm
Moving criteria	Single effect actuator
Moving cylinder	Steel FE37 - thickness 6 mm
Moving cylinder treatment	Polyester powder painting - color metalized dark gray RAL7021
Moving cylinder diameter	275 mm
Moving cylinder height	600 mm
Upper part of the cylinder (head)	Anticorodal cemented alluminium
Upper part of the cylinder treatment	Polyester powder painting - color grey anthracite RAL9006
Protection class	IP 67
Work frequency - resistance class	Intensive use > 2.000.000 movings - 2.000 daily movings
Adesive reflecting strip	Standard altezza 55 mm
Temperature range of duty	-15°C +70°C - Optional: heating devices for temperature up to -25°C
Weight of the bollard with pit	kg 154
Shock resistance	9.000 joule
Breaking resistance	120.000 joule
Pit dimensions	560 x 560 x H 1020 mm

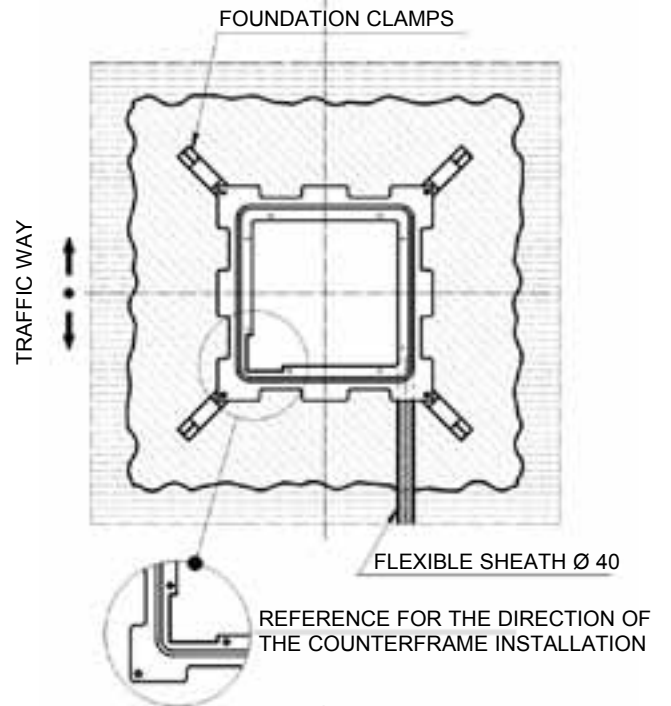
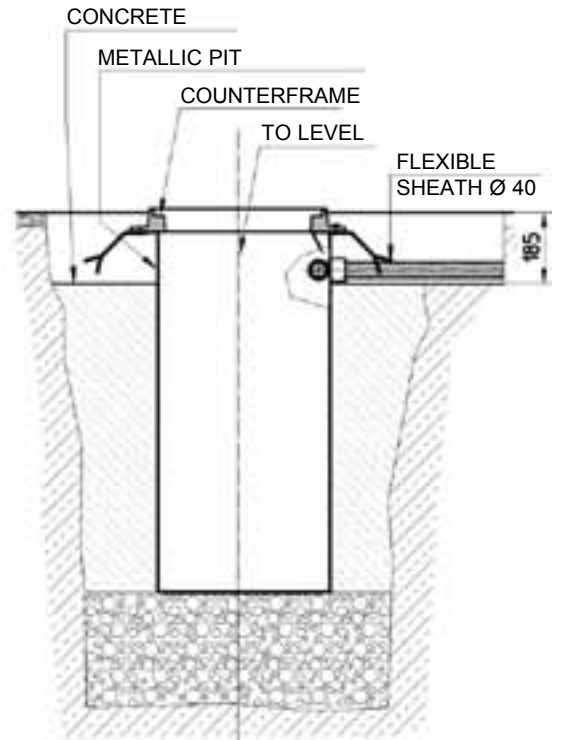
INSTALLATION SEQUENCE WITH METALLIC PIT

- 1 - Ensure that the laying point of the STOPPER T does not fall within an impluvium area; in cases when, no matter why, this circumstance occurs, you need to partially shelter the STOPPER T by means of a draining channel, equipped with covering grid.
- 2 - Dig a hole (using a miniature excavator or your hands) down to **1,30 m** in depth approx. A sector side shall be **1 m** approx.
- 3 - Ensure that the ground features a good water absorption (try by introducing about 40 litres of water and rate that the drain takes place in less than 30 minutes); otherwise, drain rain water through a pipe that is 60 mm in diameter connected to the sewer or, as an alternative, connected to a pit (equipped with a pumpdown system, such as, for instance, an electric pump) being deeper than the cement pipe that collects and drains rain water).
- 4 - Introduce gravel (grain 8 to 20 mm in diameter approx.) until a thickness of **30 cm** approx. is reached, taking care to compress it well to avoid eventual "settling shrinkages".
- 5 - Lay on the gravel the metallic pit complete with counter frame, paying attention that it has to be parallel to a plumb line and that the upper level of the counter frame should be about 10 mm above the walking level (in order to reduce the flowing in of raining water). **Further on, please pay attention on the counter frame setting considering the traffic direction (see drawing enclosed).**
- 6 - Once the metallic pit is laid and if the bollard is equipped of inbuilt blinker and/or heating devices (optional articles), lay a flexible sheath with diameter 50 mm from the connection foreseen in metallic pit to the devices control panel.
- 7 - Introduce concrete all around the metallic pit thus made until its top is reached (about -10 cm from the walking level): Please pay attention that the special clamps delivered with the counter frame are well placed. Once the metallic pit is laid, carry out the finish work using the same material as the road course that is found all around the counter frame.

INSTALLATION PLAN FOR METALLIC PIT



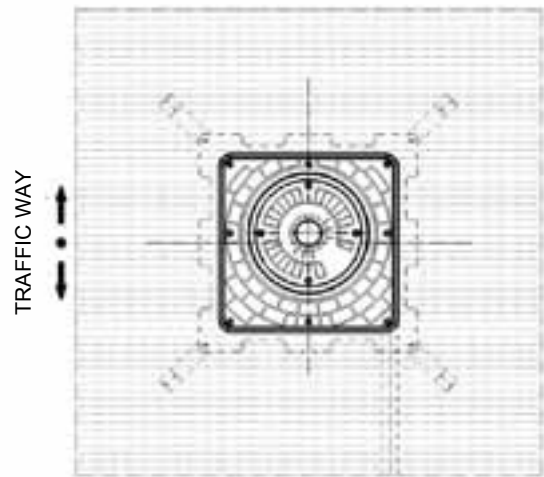
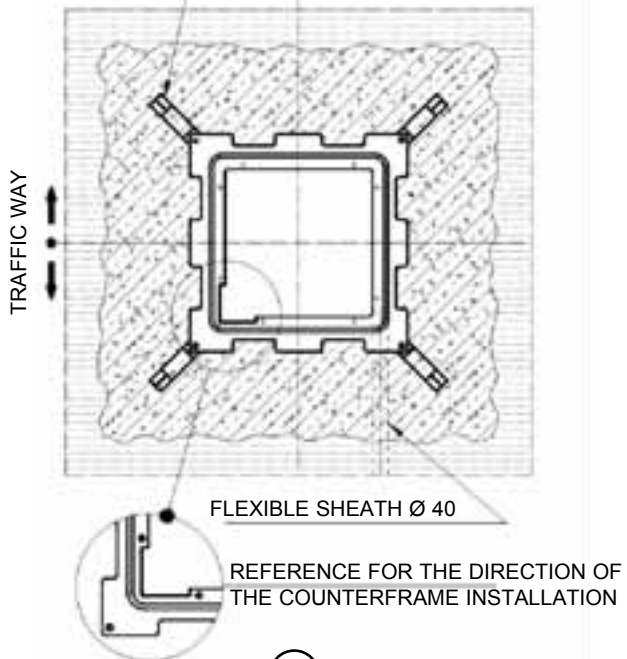
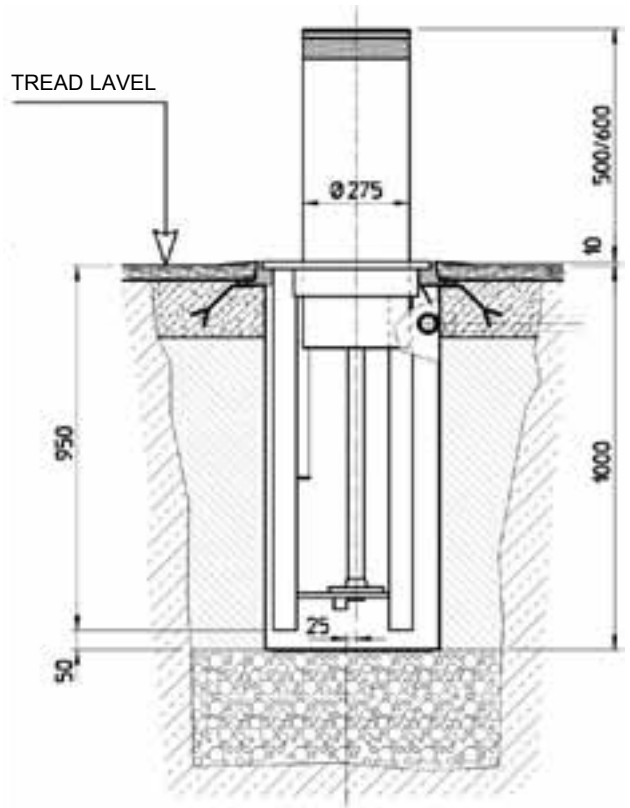
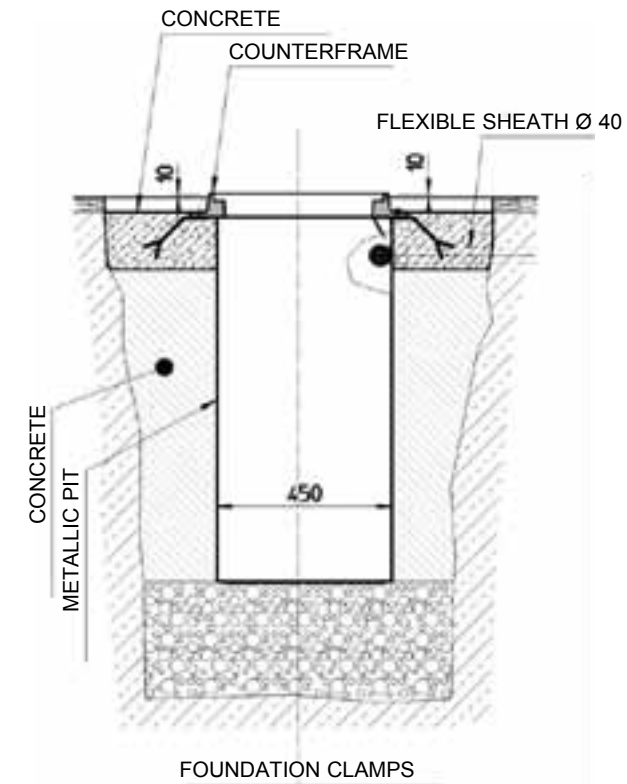
①



②

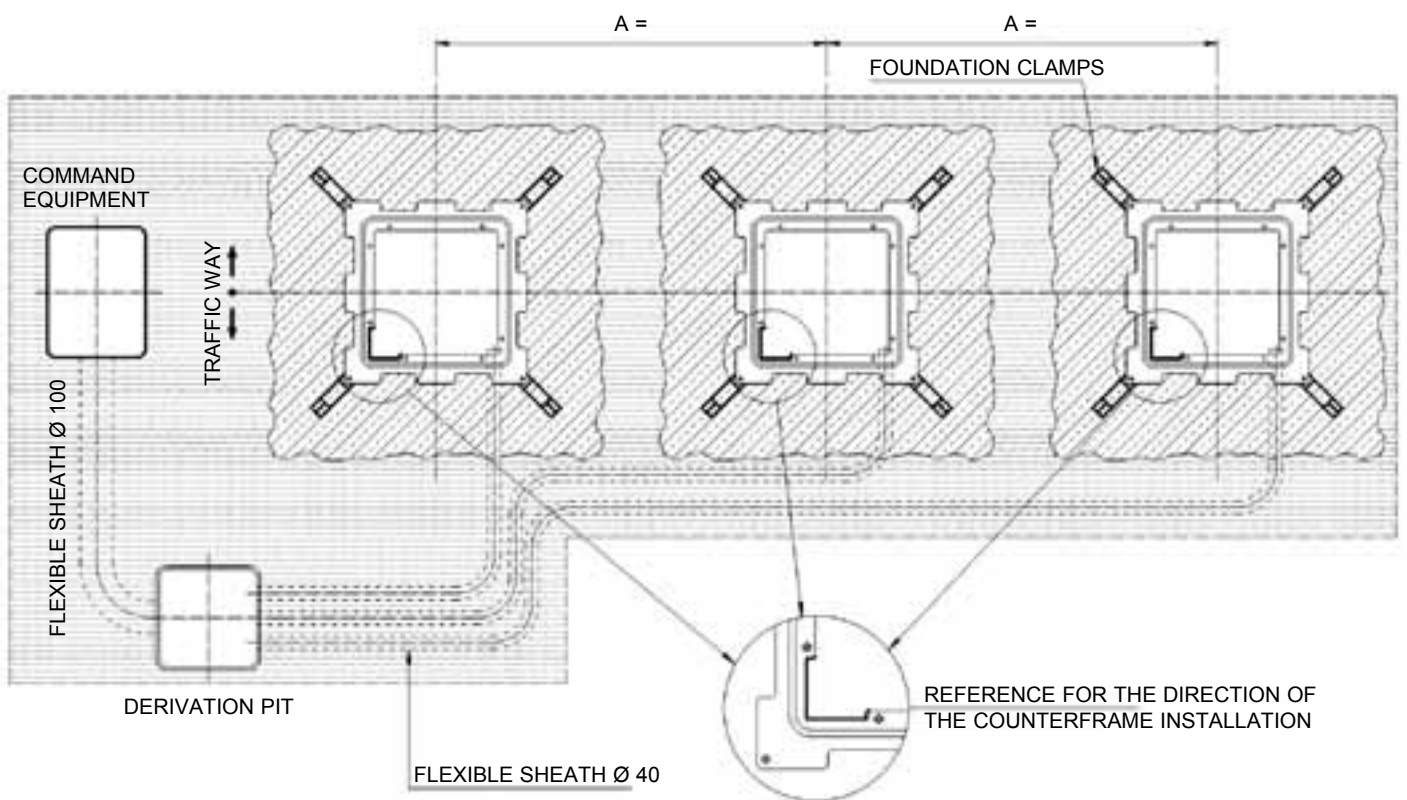
Measurements in mm

INSTALLATION PLAN FOR METALLIC PIT



Measurements in mm

MULTIPLE INSTALLATION PLAN



LOWERING PROCEDURE FOR STOPPER T 275 SEMI-AUTOMATIC

Follow this procedure to lower the bollard:

- Enter the key in the lock situated on the top of STOPPER T bollard.
- Turn the key un-clock wise of 70° and press with the foot in the middle of the crosshead.
- Once fully down, STOPPER T bollard stops automatically and you can take the key out.

RAISING PROCEDURE FOR STOPPER T 275 SEMI-AUTOMATIC

Follow this procedure to rise the bollard:

- Enter the key in the lock situated on the top of the STOPPER T bollard.
- Press with the foot in the middle of the bollard to easy the mechanical unlock and then turn the key in un-clock wise of 70°; STOPPER T will rise automatically thanks to the gas spring.
- Once fully down, STOPPER T bollard stops automatically and you can take the key out.

ORDINARY ROUTINE MAINTENANCE PROCEDURE STOPPER T 275 SEMI-AUTOMATIC

The standard routine maintenance sequence is as follows:

- Cleaning of pit with suction of all material settlements
- Cleaning of water drains located on the pit bottom
- Cleaning and greasing of the central sliding rail
- Testing (and replacement, if needed) of the lower beat gaskets
- General testing of the pop-up element's screws for correct tightening
- General testing of the lock group
- Cleaning of the cylinder and painting touch-ups (if needed)
- Testing the value (earth resistance) and the earth continuity with loop tester



R.I.B. S.r.l.
25014 Castenedolo - Brescia - Italy
Via Matteotti, 162
Tel. ++39.030.2135811
Fax ++39.030.21358279 - 21358278
www.ribind.it - ribind@ribind.it

**AZIENDA CON SISTEMA
DI QUALITÀ CERTIFICATO
DA DNV**

**COMPANY WITH QUALITY
SYSTEM CERTIFIED
BY DNV**

DICHIARAZIONE DI CONFORMITÀ

Dichiariamo sotto la nostra responsabilità che il dissuasore a scomparsa STOPPER T 275 SA:

E' costruito per essere incorporato in una macchina o per essere assemblato con altri macchinari per costituire una macchina ai sensi della Direttiva **89/392/CEE** e successive modifiche **91/368/CEE, 93/44/CEE, 2006/95/CEE**;

E' conforme ai requisiti essenziali di sicurezza delle seguenti altre Direttive CEE:

Sicurezza dei prodotti elettrici: **2006/95/CEE**

Compatibilità elettromagnetica: **2004/108/CEE**

ed inoltre dichiara che non è consentito mettere in servizio il macchinario fino a che la macchina in cui sarà incorporato o di cui diverrà componente sia stata identificata e ne sia stata dichiarata la conformità alle condizioni della Direttiva **89/392/CEE** e successive modifiche trasposta nella legislazione nazionale dal D.P.R. n°459 del 24 Luglio 1996.

DECLARATION OF COMPLIANCE

Declares that the retractable bollard STOPPER T 275 SA:

Has been produced to be placed in a machine or to be assembled to other machines to form a machine according to the **89/392/CEE** Rule and successive modifications **91/368/CEE, 93/44/CEE, 2006/95/CEE**;

It is in conformity to the principal safety requirements of the following CEE Rules:

Safety of electrical products: **2006/95/CEE**

Electromagnetic Compatibility: **2004/108/CEE**

And declares also that is not possible to activate the machine until the machine where it will be incorporated or it will be part, has been identified and declared in conformity to the instructions of the Rule **89/392/CEE** and successive modifications applied in the nation legislation from D.P.R. n°459 - 24 July 1996.

Legal Representative

(Rasconi Antonio)

STOPPER T 275 SA



Questo prodotto è stato completamente progettato e costruito in Italia · This product has been completely developed and built in Italy

COMPANY WITH QUALITY MANAGEMENT
SYSTEM CERTIFIED BY DNV
= **ISO 9001:2008** =



25014 CASTENEDOLO (BS) - ITALY
Via Matteotti, 162
Tel. +39.030.2135811
Fax +39.030.21358279
www.ribind.it - ribind@ribind.it



Cod. CVA1808 - 14072011 - Rev. 01